



Futura Embroidery Software  
**USER'S MANUAL**

Auto Cross-Stitch™



**SINGER®**

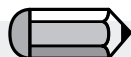
| Futura™



## In Auto Cross-Stitch

Il **Punto Croce Automatico** è stato progettato per **digitalizzare automaticamente** un'immagine in un progetto di ricamo con **Punti-Croce**. Il **Punto Croce Automatico** ha una **Guida** che ti permette passaggio dopo passaggio di creare un progetto di ricamo in **automatico**. Questo paragrafo, definirà ciascun passaggio. Vedere la sezione chiamata **"Come Usare il Punto Croce Automatico"** per una breve descrizione sull'uso della guida **Punto Croce Automatico**.

### Apri la Guida



*E' necessario aprire il software FUTURA (vedere la sezione "Come Aprire FUTURA") per utilizzare la Guida del **Punto Croce Automatico**.*

Passo	Azione	Risultato
>1	Seleziona <b>Punto Croce Automatico...</b> dal menù a finestra <b>Crea</b> .	Verrà aperta la pagina di Introduzione alla Guida del Punto Croce Automatico.
>2	Clicca su <b>Avanti</b> .	

#### >1: Aprire un' Immagine

In questa sezione si sceglie un'immagine per realizzarla con il **Punto Croce Automatico**. Se hai familiarità con un ricamo a punto croce, apprezzerai il fatto che la procedura per realizzarlo è **molto semplice**. Per questo processo è importante utilizzare un'immagine ripulita. Un'Immagine Vettoriale (.WMF) come le **"clipart"** **permette una realizzazione migliore**. Se l'immagine viene **scannerizzata**, sarà un'immagine di tipo **Bitmap** (milioni di pixel) immagine – che sia **.bmp** oppure **.jpg**, e dovrà avere una "alta risoluzione" ragionevole. **150-300 DPI** è buona. Il software **ridurrà i colori** cosicché sia realizzabile trasformare l'arte in punti di ricamo.

Passo	Azione	Risultato
>1	Scegliere la <b>Selezione</b> dalla finestra <b>Seleziona Immagine</b> .	Si aprirà la finestra di dialogo <b>Apri Immagine</b> .
>2	Scegliere un' <b>Immagine</b> (di tua scelta) dalla cartella dove sono salvate le tue immagini.	
>3	Clicca su <b>Avanti</b> .	

### >2: Raccogli l'immagine

Il 2° passaggio della Guida fornisce l'opzione **Raccogli** (ritaglia) l'**Immagine**. Tuttavia, siccome **non è necessario** raccogliere, ci potrebbero essere delle aree di ricamo non desiderate.

Passo	Azione	Risultato
>1	Clicca sul <b>quadrato</b> della cornice che trovi intorno all'immagine.	
>2	Seleziona il <b>quadrato</b> da Raccogliere.	
>3	Clicca su <b>Avanti</b> .	

### >3: Modifica le Dimensioni

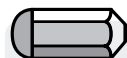
Il 3° passaggio dà la possibilità di cambiare le **Dimensioni** (grandezza) dell'immagine.

Passo	Azione	Risultato
>1	Clicca sul riquadro <b>Larghezza</b> (o <b>Altezza</b> ).	
>2	Determina il <b>nuovo valore</b> .	<b>Entrambe le</b> dimensioni verranno cambiate.
>3	Clicca su <b>Avanti</b> .	

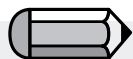
### >4: Selezione del Colore

In questo passaggio, il programma si prepara a ridurre il numero di colori dell'immagine. La Guida è **molto** esplicativa. Ricordati che le immagini di tipo "Bitmap" possono avere milioni di pixel. Quanti cambi di colore/filato vuoi fare?

Passo	Azione	Risultato
>1	Controlla la <b>Riduzione Automatica di Colore</b> nella finestra Colori.	La finestra di disabilita <b>automaticamente</b> .
>2	Clicca <b>Suggerimento</b> .	La Guida guarderà l'immagine e suggerirà alcuni colori



E' possibile **cambiare l' Unità** (di misura) da **cm** a **mm** o **pollici** nella finestra "Unità".



1. Si può "Spostare" l'immagine nel piccolo schermo a destra della finestra di dialogo.

Semplicemente tenendo premuto il tasto destro del mouse e trascinando l'immagine.

2. Si può anche cancellare il segmento che non vuoi che venga digitalizzato. Semplicemente visualizzando il colore nella finestra suggerimento colori, e selezionando "Rimuovi"

Passo	Azione	Risultato
	0	
>1	Controlla la <b>Riduzione di Colori a</b> e il <b>Tipo in numero di colori desiderato</b> (filato).	
>2	Clicca su <b>Suggerimento</b> .	La Guida ti mostrerà l'immagine e il suggerimento (sull'intero ammontare) dei colori.
>3	Clicca su <b>Avanti</b> .	

### >:5 Punto-Croce

Il 5° passaggio è progettato per offrire un controllo ulteriore rispetto a quello che il programma fa in "automatico" selezionando a mano gli elementi dell'immagine relativa al Punto-Croce. La **dimensione del Punto-Croce e il sistema di connessione** (come viaggiare **attraverso i blocchi**) avrà effetto sul risultato finale del ricamo a Punto-Croce. E' inoltre possibile creare dei punti come "colore di sfondo" del progetto (spesso, bainchi) – oppure no.

Passo	Azione	Risultato
>1	Clicca Dimensione della Croce e muovi in alto o in basso.	Il Punto-Croce cambierà dimensione a seconda del valore selezionato. L'anteprima dell'immagine sarà reimpostata alla dimensione selezionata.
>2	Spuntare la finestra <b>utilizzo del Salta Punto</b> .	Tutti i Blocchi verranno collegati con il Salta Punto.

Continua >



Passo	Azione	Risultato
>3	<b>Punto di sfondo:</b> Scegli <b>Punto di sfondo</b> se il colore è essenziale per il ricamo.	
>4	Clicca <b>Fine</b> .	L'immagine verrà lavorata <b>mostrando la barra pro-</b> <b>gressiva</b> fino al completa- mento.

**Voilà!** Ora, avete ottenuto un ricamo creato con un minimo lavoro, e il massimo controllo.



**Immagine 1**  
Ricamo finito



## In Scan Image

### Scan Image


**Scan Image** è una funzione realizzata per **scansionare un'immagine**, o "fotografare" la grafica fisica. Occorre innanzitutto disporre di uno scanner installato sul proprio computer. Poiché ogni scanner ha il proprio software, le istruzioni sono generiche e si dovrà acquisire familiarità con il proprio scanner e software.

### Come scansionare una grafica

Passo	Azione	Risultato
>1	Colloca la <b>grafica</b> sul piano dello scanner.	
>2	Seleziona <b>File/ Scansiona immagine</b>	Si aprirà la finestra del software di scansione.
>3	Seleziona <b>Anteprima</b> (se disponibile).	Lo scanner creerà un'immagine della grafica che sottoporrà all'approvazione dell'utente.
>4	Seleziona <b>Scansiona</b> .	Lo scanner creerà un'immagine della grafica utilizzando eventuali opzioni selezionate e porterà l'immagine <b>sullo schermo</b> .



Scanner qui

*Suggerimento per il passaggio >3*   
 1. In questo passaggio hai la possibilità di ritagliare la grafica per catturare la parte che preferisci e apportare le modifiche desiderate.

2. È sufficiente una **DPI** di 100-150 per eseguire **manualmente** la digitalizzazione. Se occorre usare la "Bacchetta magica", scegli una DPI pari o superiore a 200.



Se desideri salvare un'immagine sul computer, scansionala e salvala sul desktop.



## In Pacchetto disegno

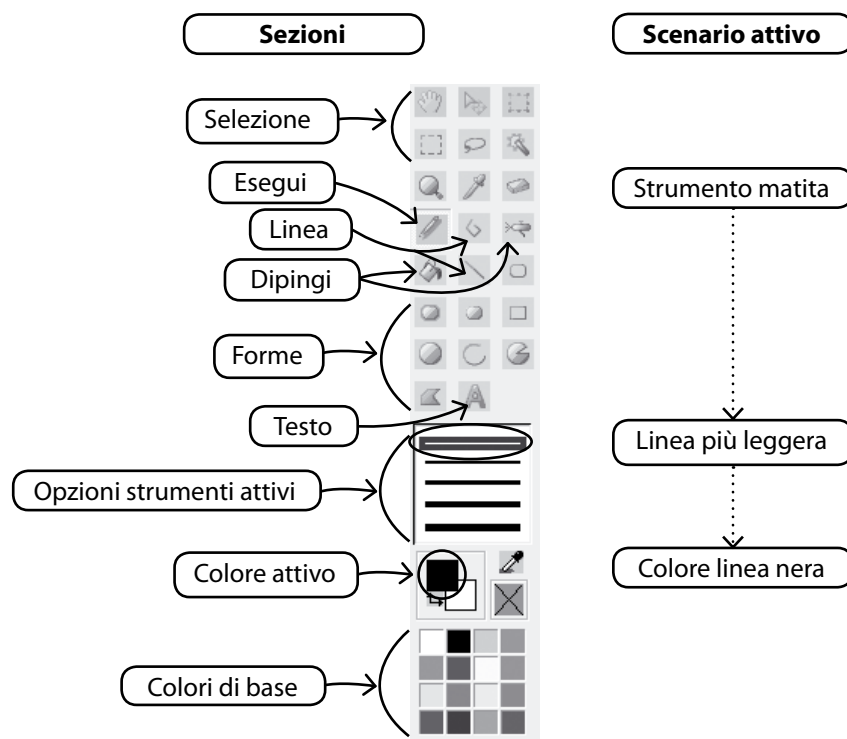
FUTURA dispone di un proprio pacchetto di disegno bitmap. Crea nuovi disegni e modifica le immagini esistenti da utilizzare per il ricamo.

### Usa Pacchetto disegno

Scegli "Pacchetto disegno" nel menu a discesa Crea. Dopo aver approvato o impostato la dimensione del disegno, si aprirà la schermata Pacchetto disegno.

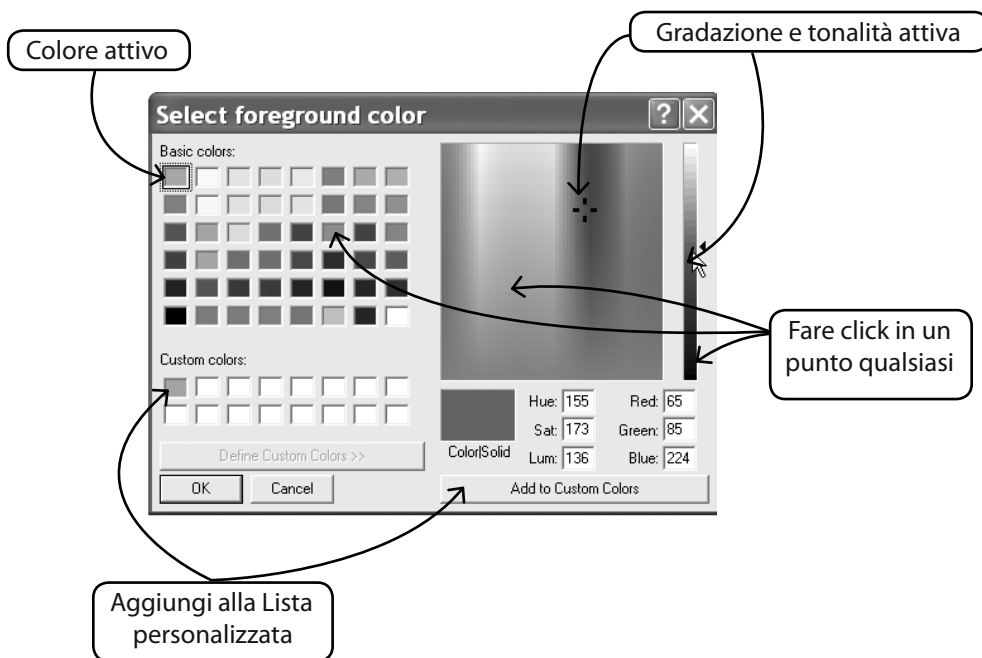
### Barra degli strumenti principale

La barra degli strumenti presenta diverse sezioni per le differenti esigenze di disegno. Fai clic su uno strumento e disegna nella casella bianca.



### Cambia colore

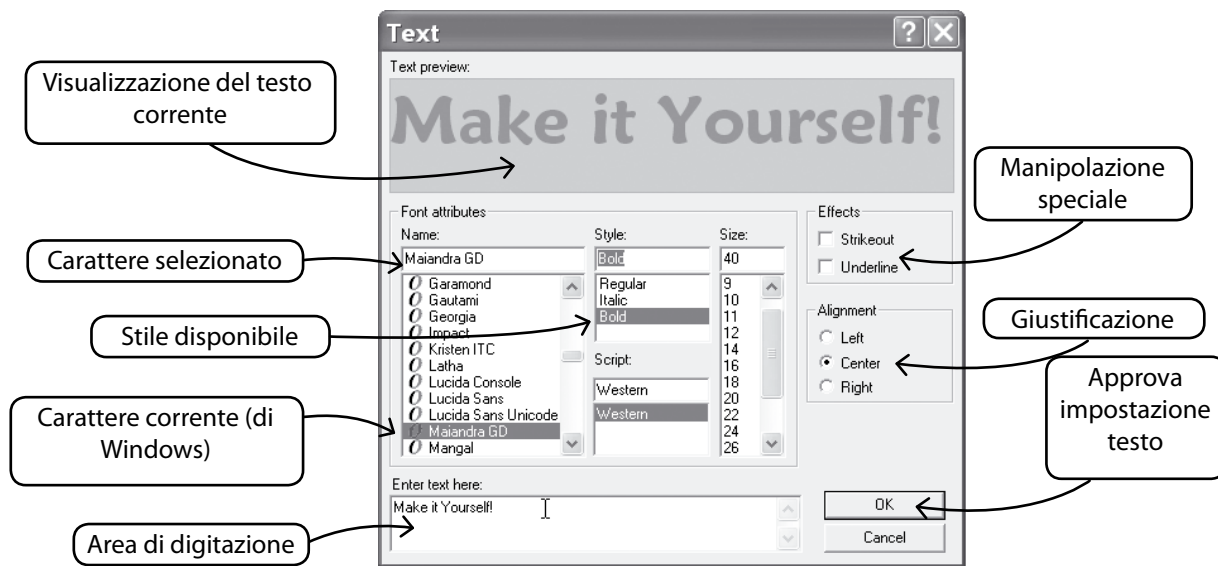
Usando uno strumento di disegno, di pittura o di testo, potrebbe essere necessario stabilire un colore per disegnare. Se si cerca un colore non presente nel gruppo dei colori di base, facendo doppio click sul colore in primo piano si apre la tavolozza dei colori, dalla quale si può scegliere un colore ed una tonalità e, se lo si desidera, salvarlo come colore personalizzato.



### Crea testo

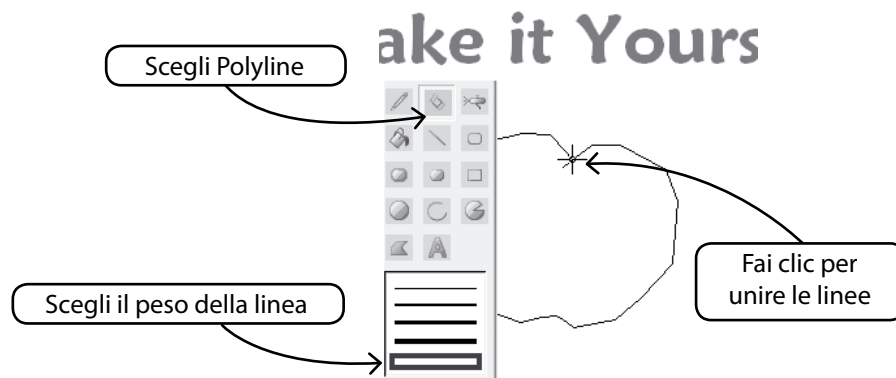
Se il tuo logo contiene delle scritte, puoi crearle con il Pacchetto disegno.

Fare click sull'immagine del testo e seguire le istruzioni della finestra di dialogo.



### Disegna con Polyline

Per il disegno a mano libera sono disponibili una Matita e lo strumento Polyline. Usa il Polyline per digitalizzare facendo più volte clic con il tasto sinistro a brevi distanze (per le curve). Per completare la linea è sufficiente fare clic con il tasto destro.



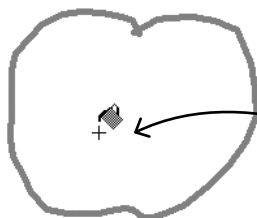
### Riempi di colore

Se chiudi una linea, puoi riempire di colore la figura usando Secchiello colore. Disegna anche delle figure geometriche con i diversi strumenti.

Fai clic su Secchiello colore



## Make it Yourself!



Fai clic dentro la linea

### Continua disegno

Usa tutti i diversi strumenti e divertiti a fare un nuovo disegno. Usa l'Effetto spray per aggiungere un tocco sofisticato.

## Make it Yourself!

Scegli Effetto spray

Dimensione dello spruzzo...



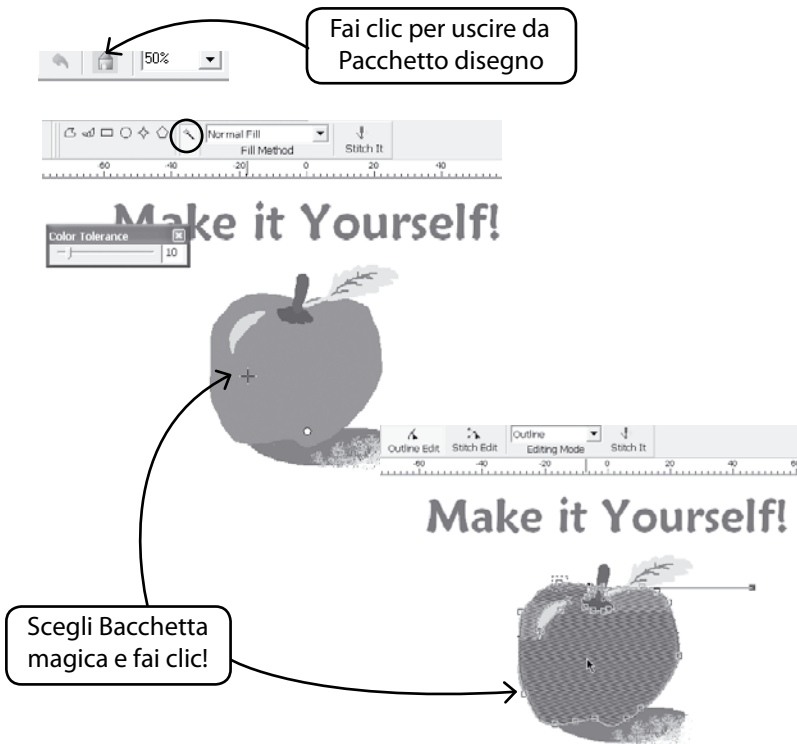
... e colora

"Spruzza"



### Usa nuovo disegno

Esci da Pacchetto disegno e crea il ricamo in FUTURA. Usa la Bacchetta magica per facilitare il lavoro.



### Modifica immagini esistenti

Il Pacchetto disegno dispone di un sofisticato Elaboratore di immagini per migliorare le caratteristiche delle immagini. Ad esempio, per la maggior parte di esse occorre regolare "Luminosità e Contrasto" al fine di utilizzarle al meglio con PhotoStitch.

### Importa immagine e apri Pacchetto disegno

Scegli "Importa immagine" nel menu a discesa Crea.  
Scegli quindi "Pacchetto disegno". Fai clic sull'icona Elaborazione immagine e scegli tra le diverse opzioni.

FAI DELLE PROVE per ottenere i risultati desiderati.

**Icona e Casella Elaborazione immagine**

**Immagine corrente**

**Fai clic per applicare lo zoom**

**Riduci colori**

**Luminosità e contrasto**

**Pulisci e attenua**

**Ribalta e ruota**

**Ridimensiona immagine**

**Informazioni rilevanti**

**Modifiche proposte**

**Immagine speculare**

**Le categorie variano in base all'oggetto**

**Image Processing**

Original: Result:

Zoom 40%

Choose a filter:

- Color Reduction
- Brightness/Contrast
- Mean
- Median
- Majority
- Mirror
- Rotate
- Resize

Method:

- Direct
- Indirect

Resultant number of colors: 10

Easiness in merging similar colors: 40

Size of the smallest object (in pixels): 6

Post processing, Majority filter: 25

Restore Defaults

OK

Cancel

Reduce the number of colors in the image

**Image Processing**

Original: Result:

Zoom 30%

Choose a filter:

- Color Reduction
- Brightness/Contrast
- Mean
- Median
- Majority
- Mirror
- Rotate
- Resize

Horizontal mirroring

Vertical mirroring

Restore Defaults

OK

Cancel

Mirror the image

### Disegna anche sull'immagine

Usa qualsiasi strumento di disegno per migliorare ulteriormente l'immagine.



*Ritoccando le immagini per PhotoStitch si ottiene una migliore qualità. Disegna ad esempio le narici più scure, labbra, ciglia e sopracciglia più spesse; aggiungi o cancella i capelli... "Più evidente è meglio" per PhotoStitch!*



## In Mostra/nascondi l'immagine all'interno

Apri o chiudi l'immagine come sfondo della schermata di lavoro.



**SINGER®**